



关注景德镇：工业遗产引领下的城市更新

设计单位 朱锺建筑设计事务所  
建筑师 朱锺

# 紫晶国际会舍

## Zijing International Conference Camp

Jingdezhen, Jiangxi

地点 / 江西景德镇  
设计 / 2018—2020 年 / 竣工 / 2022 年

Architects Studio Zhu Pei  
Architect in Charge ZHU Pei  
Design Stage 2018—2020 Completion 2022

DOI: 10.19819/j.cnki.ISSN0529-1399.202304013



1 大会议厅二层平台与柱廊空间 (摄影: 张钦泉)

业主 景德镇黑猫集团有限责任公司  
设计团队  
Mauro Pagliaretti、张顺、刘亦安、由昌臣、刘伶、纪明、  
陈艳红、韩默、丛啸宇(建筑); 江之源、宣圣华(结构)

结构、机电、景观、室内合作设计 中国美术学院风景  
建筑设计研究院  
幕墙顾问 珠海市晶艺玻璃工程有限公司  
照明顾问 北京宁之境照明设计有限责任公司  
声学顾问 杭州智达建筑科技有限公司

基地面积 7.15 hm<sup>2</sup>  
建筑面积 4.01 万 m<sup>2</sup>  
结构形式 钢筋混凝土拱梁 + 剪力墙结构

摄影 苏圣亮(除标注外)



2 模型鸟瞰 (摄影: 朱锺建筑设计事务所)



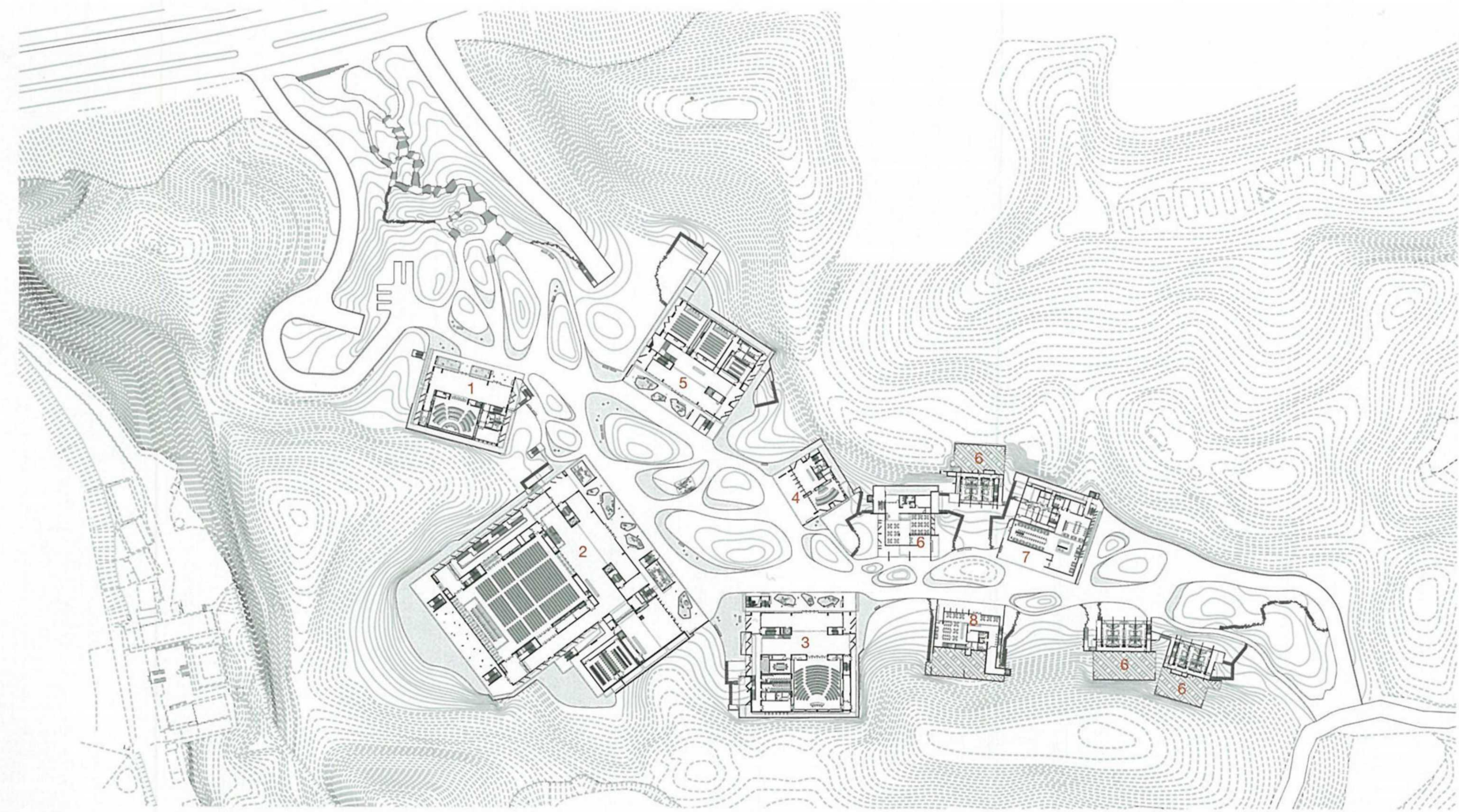
3 建筑栖居于群山之中



4 客房建筑傍晚夜景

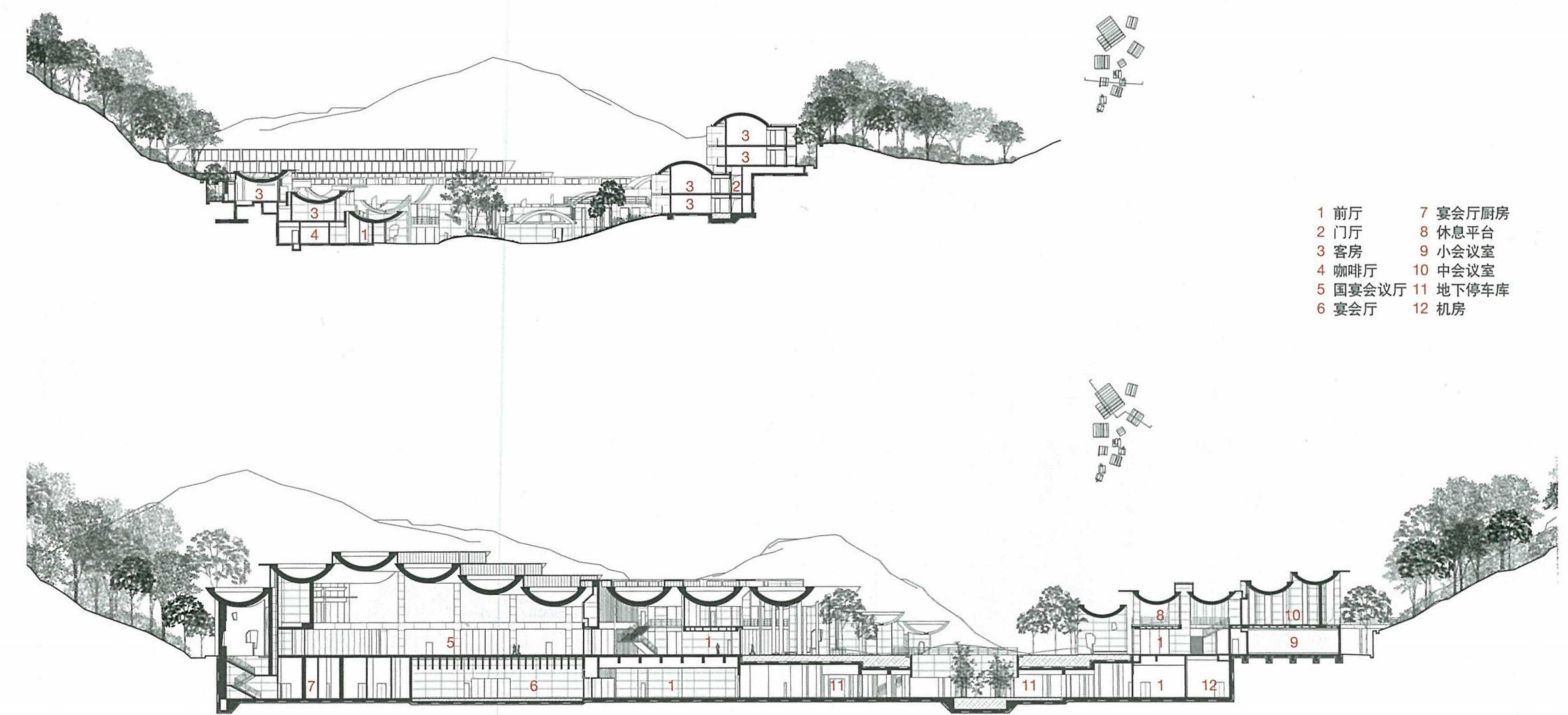


5 正拱与反拱建筑间的对望



一层平面 0 10 20 50m

- 1 会议厅 1
- 2 会议厅 2(大会议)
- 3 会议厅 3(中会议)
- 4 会议厅 4(VIP)
- 5 会议厅 5(小会议)
- 6 酒店
- 7 酒店/餐厅
- 8 酒店/咖啡厅



剖面 0 5 10 20m

- 1 前厅
- 2 门厅
- 3 客房
- 4 咖啡厅
- 5 国宴会议厅
- 6 宴会厅
- 7 宴会厅厨房
- 8 休息平台
- 9 小会议室
- 10 中会议室
- 11 地下停车库
- 12 机房



6

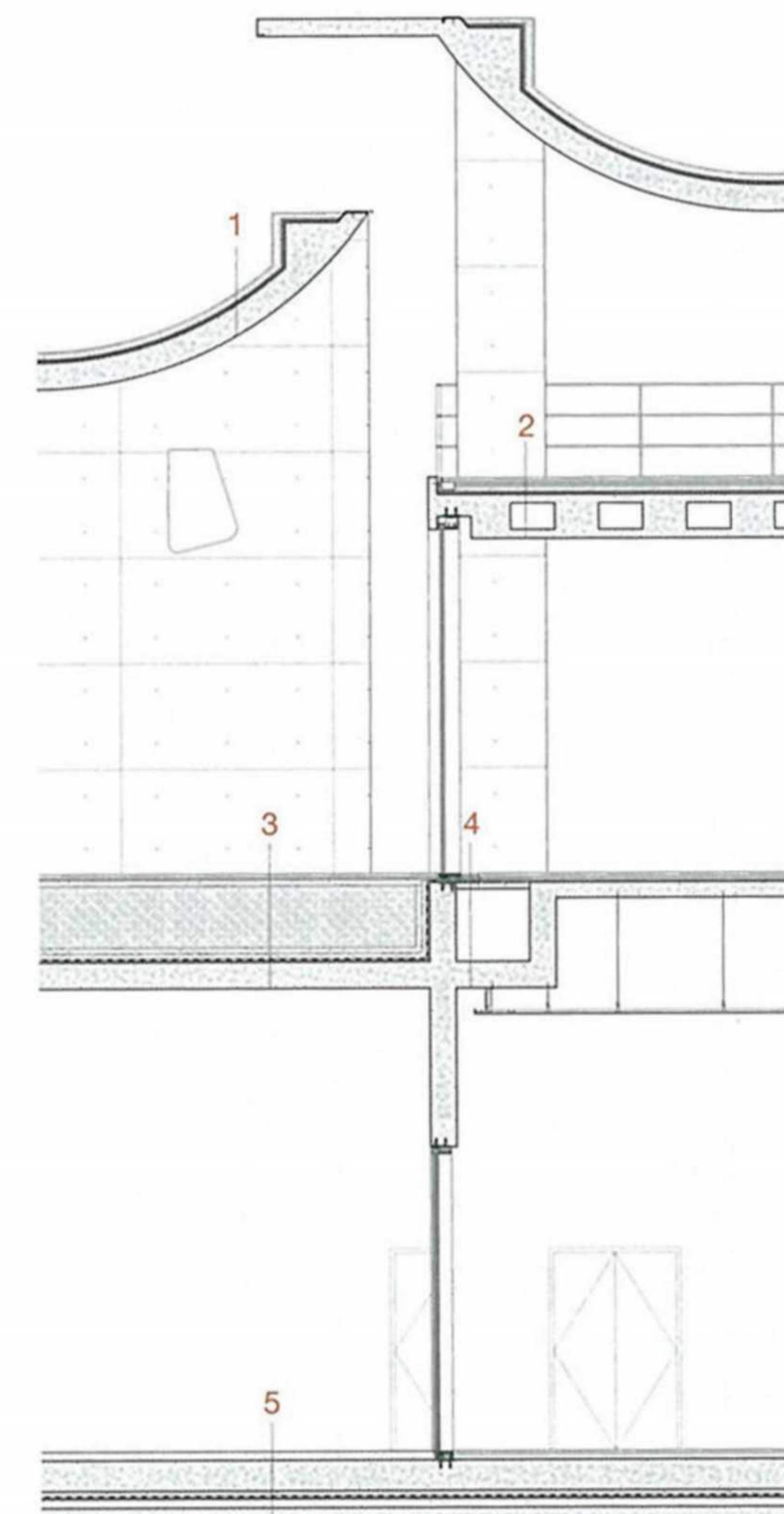


7

从中会议厅檐下望向酒店  
中会议厅二层平台  
大会议厅序厅  
中会议厅室内  
小会议厅室内



8



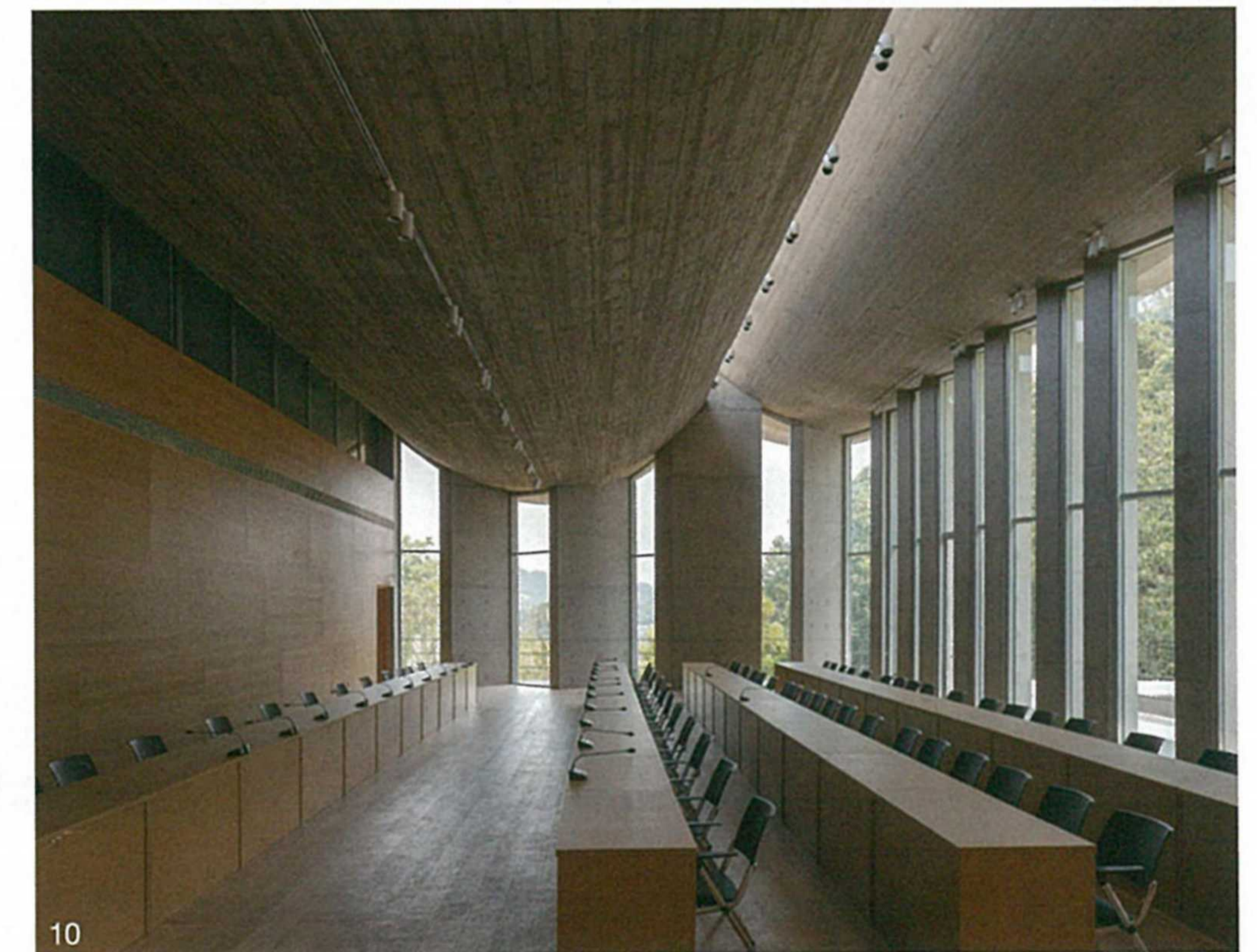
1 80mm 厚配筋细石混凝土面层  
10mm 厚低标号水泥砂浆隔离层  
3mm+3mm 厚 SBS 改性沥青防水卷材  
20mm 厚水泥砂浆找平层  
木纹清水混凝土屋面板  
2 40mm 厚天然花岗石地面  
30mm 厚 1:3 干硬性水泥砂浆结合层  
75mm 厚挤塑聚苯板保温层  
3mm+3mm 厚 SBS 改性沥青防水卷材  
20mm 厚 1:3 水泥砂浆找平层  
清水混凝土空心楼板上

3 40mm 厚天然花岗石地面  
30mm 厚 1:3 干硬性水泥砂浆结合层  
60mm 厚 C15 素混凝土垫层  
素土夯实  
70mm 厚 C20 细石混凝土保护层  
10mm 厚低标号砂浆隔离层  
3mm+3mm 厚 SBS 耐根穿刺改性沥青防水卷材  
20mm 厚 1:2.5 水泥砂浆找平层  
防水抗渗钢筋混凝土顶板  
4 不锈钢地面风口  
钢结构楼板  
空调管沟  
钢筋混凝土楼板  
5 5mm 厚金刚砂面层, 分格缝 6m×6m  
95mm 厚 C25 混凝土随打随抹平,  
内配  $\phi 6.5@200$  双层双向钢筋  
现浇钢筋混凝土楼板  
防水抗渗钢筋混凝土底板  
50mm 厚 C20 细石混凝土  
10mm 厚低标号砂浆隔离层  
3mm+3mm 厚 SBS 改性沥青防水卷材  
20mm 厚 1:2.5 水泥砂浆找平层  
100mm 厚 C15 混凝土垫层  
素土夯实

会议厅 5 屋顶墙身详图 0 0.5 1 2m



9



10

# 会舍聚落

## —— 诗意栖居的营造

### A Conference Camp Settlement

#### Constructing a Dwelling of Poetry

[朱锴 刘亦安 王逸茹]  
ZHU Pei<sup>1,2</sup>, LIU Yian<sup>2</sup>, WANG Yiru<sup>1</sup>

#### 作者单位

1 中央美术学院建筑学院 (北京, 100102)  
2 朱锴建筑设计事务所 (北京, 100015)

#### 收稿日期

2023/03/09

DOI: 10.19819/j.cnki.ISSN0529-1399.202304014

紫晶国际会舍坐落于江西省景德镇市区西侧的山峦溪壑之中。场地最初是一片原始自然、丛林密布的山间谷地,其后被削山填壑平整出一大片狭长的空场,用作汽车驾校的训练场地(图1)。山体的疤痕清晰地记录了城市化的鲁莽、贪婪。紫晶国际会舍或许是一次机会,让我们尝试一种新的态度、方法,去重新建立自然环境与人工造物之间和谐友善的关系。

与我们的传统建造文化不同,今天的城市建设很少从节能和人体舒适度的角度去探寻建筑的智慧性建造。所以,我们更希望这组建筑能充分尊重当地文化和当地人的生存智慧,并从中获得启发,这也是我们一直以来在不同地域的建筑实践中所寻求的根源之道。坐上婺源到景德镇的高铁,经常可以看到一个个村落自然地镶嵌在山谷溪流之间,它们大多背山面阔、坐北朝南,简单朴素的民宅彼此簇拥,散落在山脚下,节省出山谷间相对平整的土地留给农耕。远远望去,这些村落建筑就如同一个个立方体扎堆在一起,却展现了人造物与自然环境之间的完美结合。村落、农田与山体所映射出的建筑和环境的大关系,既是当地人对自然风水观念的传承,也是对地理气候条件的积极应对。古人栖居在这片土地,思考的是如何从自然中获取生存资源,同时保育大地一直处于生机和稳定的状态。他们用最简单却又最智慧

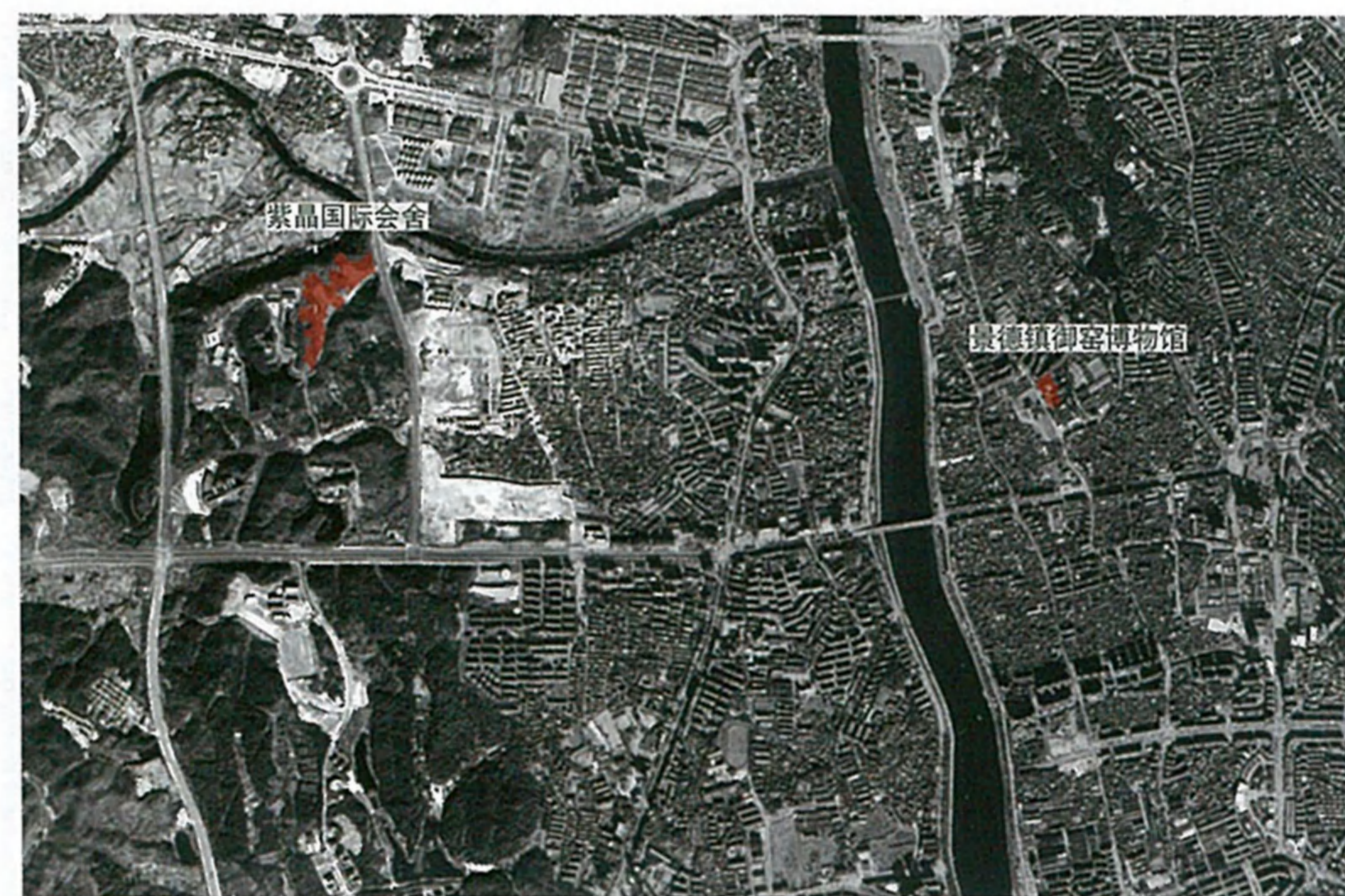
的筑造方式扎根于此,在日复一日的生活中滋养保护着脚下的生存空间,造就了人、自然、建筑之间的“血缘关系”。

思考如何在自然环境中建造原本属于城市的“会议中心”这一命题,是我们构想这组建筑的关键。基于当地古村落与山水自然之间关系的启发,引入聚落的概念,把“会议中心”转译为“会舍”,将所有功能居于一体的“会议中心”超尺度建筑,转化为功能分散的单元式聚落“会舍”建筑,使其消解在群山之中。每座建筑单体都被推向山脚两侧,中间平坦开阔的地面被空出来作为交往的公共场所。整组建筑伴随山势的走向水平展开,宛若江西古村落一般,连结现状山体,织补起已被人工破坏的场地。

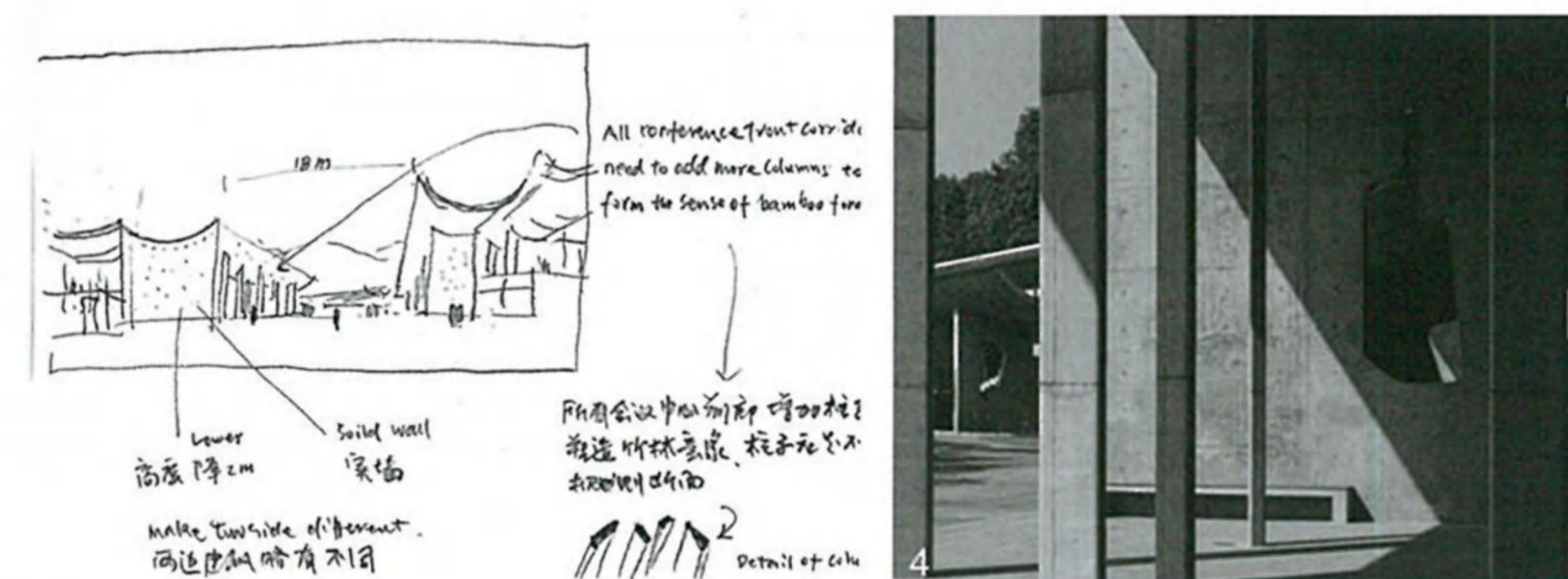
在构想聚落式布局的同时,我们也对固有的会议中心空间模式提出了质疑。早年建设的大量会议中心,四面是围合的玻璃幕墙,内部是层层包裹下的“黑盒子”,人一旦进入这个封闭的会议空间,就切断了与外部的一切联系。而这个闭塞体系的维系,需要依赖众多大型的空调、新风、照明等设备,无论阴晴寒暑不间断地运行,这种做法在今天气候变化的大环境下,也愈发凸显其弊端。

回望人类建造的历史,首先是一种基于生存本能和生活经验的行为,当地的环境养成和影响了人们的建造方式,民居的建筑特征也直接体现出本土的生存智慧。江西民居的地域文化特征很好地体现了自然和人文环境对当地建筑的双重影响。景德镇四季分明,夏季潮湿多雨,冬季寒冷多风,为适应残酷的气候条件,当地民居很注重遮阳避雨和自然通风。紫晶国际会舍这组藏匿于群山之中的会舍聚落,应当继承当地传统民居的智慧,兼收并蓄、灵活且策略性地吸纳自然的空气、光线,容纳人的活动,塑造一种自然开放、多孔流动、“会”“舍”相容且深深嵌入在山谷之中的建筑群落。

想要实现这样一组建筑,结合场地的复杂性,探索一种简单、朴素、真实又易于建造的结构形式成为关键。为了在富有表现力的结构与材料中展现人、活动和建筑空间三者的关系,最早构想的结构单元由单向大跨度的拱梁和两端支撑拱梁的钢筋混凝土结构墙体构成(图2)。拱梁结构单元可以复制叠加并随山体不断变化,而且结构与结构



1 区位



2 结构单元构思草图



3 小会议厅北侧外景

4 光影下的柱廊

之间也自然地产生了很多孔洞与缝隙,自然光可以渗透进建筑内部,从而打破常规的黑房间会议模式。从建构的角度上考量,建筑形式即是结构形式本身,几乎没有围护结构。我们试图通过结构的真实性与诗意化表达,找寻结构形式与建筑形式的同构关系,重拾其中蕴含的生存智慧和文化意义,以此来塑造一组朴素又充满诗意的“会舍”建筑。

大量向下倒垂、充满结构张力的反向单曲拱反复组合变化,隐喻经过变异的重檐建筑形式(图3)。中国传统建筑中特有的富有弹性的屋檐曲线、由举架形成的略有反曲的屋面弧度,都被充分捕捉在紫晶国际会舍层层叠叠富有变化韵律的巨大弧面中。错落的拱体调光的折射与漫射,结合天窗的开合与窗帘的控制,使室内空间实现了自然采光和自然通风的最大可能。能够容纳1100人的国际会议厅的演讲台背后,安装有十几道高大的实木旋转门,这些木门可根据会议的需要闭合塑造暗环境,当全部打开时,与会者瞬间即可欣赏建筑背后苍翠的山体与古木。置身其中,人们宛若在大自然中开会,窗户开启,清风袭来,或听雨声鸟鸣,舒朗通透,或观群山竹影,悠然惬意。

紫晶国际会舍强烈地展现出了“自然建筑”理论中“不完整的完整性”的理念<sup>[1]</sup>,从3个维度上实现建筑和山体自然环境的充分融合。在水平维度上,紫晶国际会舍的聚落形态在与自然交界的边界上呈现出里出外进、参差不齐的轮廓边缘,就像人的两只手十指交握,建筑借助自身形式的不完整,与自然环境有机地编织、缝合,融为一体,消除建筑与自然环境之间的边界。在垂直维度上,单元式的结构体系

也最大程度地展现了山地建筑的优势,可以随着山体走势高低叠落,看似简单的单元组合,却表现出富有力量感的节奏感与创造惊喜的丰富性。舞动、升起的众多道拱形屋顶紧紧拥抱陡然升起的山形,在它们之间生成了巨大张力,也限制了它们之间的建筑空间。自然地形、建筑、人的活动共同谱写了生动、和谐乐章。再有,在空间维度上,建筑与自然环境虚实相涵、内外相生,大量的半户外空间和连系山谷的平台将建筑与山体织补起来,几何性的消解,在建筑的边缘形成更加丰富的空间感受。为了回应南方气候,紫晶国际会舍布置有一系列灰空间,不同空间尺度的会议室之间,都连接有多处檐下的回廊、步道与平台,宽阔的出檐遮阳且避雨,为景德镇炎热的夏季创造阴影下的漫步空间。人们从每间会议室走出来,都有接触到山体、接触到自然的机会。在没有会议使用的时间段,这里依然是群山中一处可以闲适漫步的场所,缓步拾阶而上,转角处可以发现藏于建筑之中植有翠竹的庭院,沿坡道下行,可以透过斜墙之间的缝隙远望会议室中发生的场景。与惯有的会议中心平面组织方式不同,使用者既可以从每座建筑的主入口进入前厅,再走向不同的会议室、休息室、宴会厅,也可以穿过各个衔接山体的步道、回廊、庭院,直接进入不同功能的内部。6座客房单元亦是如此,从不同高度的房间走向室外,都能拥有驻足停靠的观景平台,或曲折进入林中的小径。这些经历颠覆了常规的会议建筑与酒店建筑能带给人的体验,把会议活动的严肃与人的闲眠通过环境的塑造关联结合在一起。正如海德格尔在那篇具有深远影响力的《筑、居、思》中写到的:“希腊人所谓的边界并非事物的终结之处,相反,它是事物开始呈现的起点”。

几座大中型会议单体的第一个单元拱体屋面下,是若干横截面不尽相同的混凝土异形柱,以看似随机的方式林立入主入口前(图4)。层叠交错的异形柱随着视角的移动,狭窄形态不断变化,倾斜射下的光线擦过坚硬且圆润的柱体,被捕捉为混凝土表层温润的釉面光泽和交织流转的光影。穿梭其间,宛若走入竹林,继而渐渐体会到当代建筑收敛、抽象却富有诗意的艺术再现。人们可以在承载拱体屋面的混凝土山墙下久坐,透过墙面的异形孔洞,瞥见墙后悬挂的楼梯一隅。这样海绵式的“多孔”建筑,不仅可以包容阳光、空气、声音,更重要的是,可以承载人的活动与情感。

清晨的朝阳薄雾,缠绵的阴雨虫鸣,任何时候,紫晶国际会舍都给人一种宁静、朴素、舒缓的栖居感受。<sup>[1]</sup>

#### 参考文献

[1] 朱锴. 景德镇御窑博物馆[M]. 桂林: 广西师范大学出版社, 2022.

#### 图片来源

图3, 4: 苏圣亮拍摄  
其余图片均由作者提供